



DEEDS

IMAGE

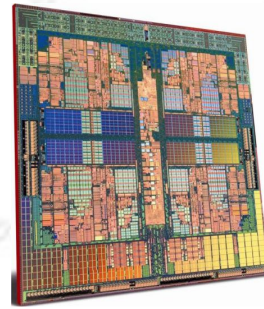
2.0

Au menu,

[COMPARO] DUEL CONFIG' ... p3



[COMPARO] AMD PHENOM ... p4



[TECH] PC VIRTUEL SOUS VISTA... p5



[TECH] RIVATUNER 2.06... p6



[COMPARO] 8800GT / HD 3800... p6



A voir aussi :

VEILLE :	CARTE PCI-EXPRESS SSD	p4
BUG [résolu] :	IE7 + OUTLOOK EXPRESS = HOTMAIL INACCESSIBLE	p5
H4CK1N6 :	C0NT0URN3R W64	p5
H4CK1N6 :	5T34M : 6R4T15-L4ND ?	p5
BUG [résolu] :	P5KC + DDR2-1066 = DDR2-800 !?	p7
BUG [résolu] :	PROC SANS SSE2 = PAS DE PHOTOSHOP CS2	p7
TECH :	WATERCOOLING	p8

		OS	WIN XP	WIN XP
		Processeur	X2 4200+	C2D E6750
		Freq proc	2*2200 Mhz	2*2666 Mhz
		Mémoire	1024 Mo	2048 Mo
		Freq mem	PC 3200	PC2 8500
		Disque dur	UDMA 133	SATA 300
		Carte vidéo	6800 GT	8600 GTS

LOGICIELS	TESTS	UNITE	ANCIEN	NOUVEAU	
SUPER PI	1M	sec (min)	41	19	116%
3DMARK06	CPU, 1024*768	pts (max)	1613	2418	50%
3DMARK05	CPU, 1024*768	pts (max)	4754	10413	119%
WINRAR	compression dossier (best)	sec (min)	37	46	-20%
E AFC	wav -> mp3 (320 kb/s HQ)	sec (min)	70	42	67%
PSP	jpg -> bmp -> gif	sec (min)	46	30	53%
FLASKMPEG	vob -> divx 3.11	fps (max)	33,6	57,2	70%
AZPR	passage zip (imprimables)	sec (min)	291	194	50%

MOYENNE DES LOGICIELS => **63%**

JEUX	TESTS	UNITE	ANCIEN	NOUVEAU	
3DMARK06	CPU, 1024*768	pts (max)	2060	7272	253%
3DMARK05	CPU, 1024*768	pts (max)	3830	12248	220%
UT 2003 (2002)	1024*768 - mindetail - botmatch	fps (max)	157	239	52%
FARCRY (2004)	1024*768 - mindetail - tutorial (FRAPS 60s)	fps (max)	253	554	119%
BIA (2005)	1024*768 - mindetail - tutorial (FRAPS 60s)	fps (max)	80	260	225%
CMR 2005 (2004)	1024*768 - mindetail - ESP1 (FRAPS 60s)	fps (max)	169	234	38%
DOOM 3 (2004)	1024*768 - mindetail - +com_allowConsole 1 - timedemo demo1	fps (max)	91	210	131%
PARIAH (2005)	1024*768 - mindetail - lieu du crash (FRAPS 60s)	fps (max)	126	209	66%
SS2 (2005)	1024*768 - mindetail - brmk_bBenchmarkDemos=1 - demo Branchester	fps (max)	149	276	85%
UT 2004 (2004)	1024*768 - mindetail - dictaticiel (FRAPS 60s)	fps (max)	284	721	154%
HL² (2006)	1024*768 - mindetail - lost coast	fps (max)	83	181	118%

MOYENNE DES JEUX => **133%**

### Commentaires :

\* On a bien un gain de plus de 50% (cf: deeds mag 1) dans les applications avec un beau +63% ! D'ailleurs, on encode un divx à plus de 2 fois son taux de lecture (25 fps)...

\* Winrar ne semble pas apprécier les timings en CAS 5 de la PC2-8500 (DDR2). Sur l'ancienne config', la PC3200 (DDR) tournait en CAS 3.

\* Les 2 Go de RAM permettent à Windows XP de moins "swaper" sur son fichier d'échange (disque dur) quand on travaille sur des photos de grande taille ou des fichiers wav de plus d'1 heure.

\* En associant le nouveau processeur et la nouvelle carte vidéo, on a un gain cumulé d'environ 130% dans les jeux, ça permet soit :

- d'activer plusieurs effets graphiques,
- de changer de résolution (ex: 1024\*768 => 1280\*1024),
- d'augmenter le nombre d'ennemis contrôlés par l'IA (deathmatch).

\* Les 256 Mo de la 8600 GTS permettent de régler les détails des textures au max.

\* 720 fps à Unreal Tournament 2004 ! Alors que le seuil de fluidité se trouve dans les 60 fps, ça signifie qu'on peut tout mettre à fond dans ce jeu, même à la résolution maximale de l'écran...

\* Farcry était une vitrine technologique à sa sortie. Ces temps-ci, il est remplacé par le jeu Crysis qui tourne à peine à 90 fps sur cette config' (E6750 / 2Go / 8600GTS) en 1024\*768 avec les détails au minimum !

[deeds]

## RESULTATS

ANCIEN PROCESSEUR	NOUVEAU PROCESSEUR	GAIN			PRIX	
		GEN	log	jeu		
<b>2008</b>						
INTEL CORE 2 DUO E6750 (2*2.6 GHz, 4 Mo, socket 775, TDP 65 W)	C2D E6850 (2*3.0 GHz, 4 Mo, socket 775, TDP 65 W)	8%	11%	5%	229 €	0,4
	C2Q E8400 (2*3.0 GHz, 6 Mo, socket 775, TDP 65 W)	17%	20%	12%	183 €	0,9
	AMD PHENOM 9500 (4*2.2 GHz, 2 Mo, socket AM2+, TDP 95 W)	-6%	4%	-18%	225 €	-0,2
	AMD PHENOM 9600 (4*2.3 GHz, 2 Mo, socket AM2+, TDP 95 W)	-1%	10%	-15%	250 €	0,0
	AMD PHENOM 9700 (4*2.4 GHz, 2 Mo, socket AM2+, TDP 125 W)	3%	20%	-15%	260 €	0,1
	C2Q Q6600 (4*2.4 GHz, 8 Mo, socket 775, TDP 95 W)	15%	28%	-2%	233 €	0,6
	C2Q Q6700 (4*2.6 GHz, 8 Mo, socket 775, TDP 130 W)	27%	49%	9%	460 €	0,6

## Commentaires :

\* Voici les nouveaux PHENOM X4 d'AMD. On constate tout de suite que leurs fréquences et leurs caches L2 sont faiblards. En revanche, ils ont un cache L3 partagé par les 4 coeurs.

\* Une guerre des prix entre le PHENOM 9700 et le C2Q Q6600 va sûrement ravir les envieux d'un quadcore à bas prix (hein les gars, lol) !

\* Les rapports performance/prix (sur la droite) sont assez faibles pour l'instant donc si vous avez un Core 2 Duo, c'est pas la peine de vous affoler. Quand ce rapport sera d'au moins 3, comme c'est le cas quand on passe d'un Athlon X2 4200+ à un Core 2 Duo E6750 (cf : deeds mag 1), on en aura pour son argent !

\* Il paraît que ces PHENOM seraient compatibles avec l'ancien socket AM2 m'enfin bon, va encore falloir mettre à jour son bios avant d'installer ces processeurs-là. (c'te blague : flasher le bios avant de mettre le processeur donc faut déjà en avoir un compatible pour démarrer la carte mère, c'pas beau ça !?)

[deeds]

## CARTE PCI-EXPRESS SSD

## VEILLE



FUSION-IO ioDrive 640 Mo SSD

Dans le précédent numéro, on parlait des prochaines technologies de disques durs et notamment du SSD. Voici venir l'ioDrive de Fusion-Io, c'est un disque dur sous forme de carte pci-express 4x qui embarque jusqu'à 640 Mo de SSD. Outre les performances hallucinantes qu'elle a à offrir (lecture : 800 Mo/s et écriture : 600 Mo/s, repère : en sata on obtient 70 Mo/s et 60 Mo/s...), elle permet aussi de se soulager de 19 000 \$ !!!

[deeds]

Ce bug se produit dans un cas bien précis.

Sous Windows XP, si vous avez configuré Outlook Express pour gérer votre messagerie Hotmail et que vous décidez d'installer Internet Explorer 7, vous n'aurez plus accès à votre messagerie avec Outlook Express.

Il existe un patch de Microsoft pour corriger ce bug qui se trouve sur le site Windows Update et qui se nomme KB904942. (requière l'activation de Windows XP, hein les gars !?).

[deeds]

## **CONT0URN3R W64**

**H4CK1N6**

Pour ceux qui utilisent une version officielle de Windows XP, l'activation permet entre autre de mettre à jour votre système.

1ère bonne nouvelle : on peut aussi mettre à jour son système sans l'avoir activé.

2ème bonne nouvelle : il faut avoir une version activée d'XP que pour le téléchargement et pas pour l'installation du patch.

Il suffit de chopper le patch voulu à son taf (si xp est activé hein !?) ou de le faire télécharger par un pote qui a activé son xp. Ensuite, on transfère ça d'un pc à l'autre avec une clé usb et on exécute le programme. (info testée avec le patch KB904942 vu ci-dessus).

[deeds]

## **5T34M : 6R4T15-L4ND ?**

**H4CK1N6**

STEAM est une plateforme de centralisation bien pratique pour mettre à jour vos jeux, tester les démos des futurs jeux ou carrément acheter des jeux par téléchargement, etc.

Mais ce système, basé sur vos identifiants de connexion, permet de jouer avec les jeux que vous avez achetés et qui figurent dans votre bibliothèque STEAM partout dans le monde et sur pratiquement n'importe quelle machine ayant accès à internet.

Lors de votre connexion, si le pc sur lequel vous vous trouvez ne dispose pas d'un des jeux de votre bibliothèque, il suffira de le télécharger. Mais que ce passe-t-il si on pirate vos identifiants ou que vous activez la connexion automatique au lancement de STEAM alors que d'autres personnes ont accès au pc ?

Ben, dans le meilleur des cas, on peut accéder gratuitement à toute votre bibliothèque STEAM et dans le pire des cas, on change vos identifiants et là, vous perdez votre accès STEAM donc la totalité des jeux (compatibles STEAM) que vous avez achetés... Sans parler de vos coordonnées (ça fait moins rire ça, hein !?).

[deeds]

## **PC VIRTUEL SOUS VISTA**

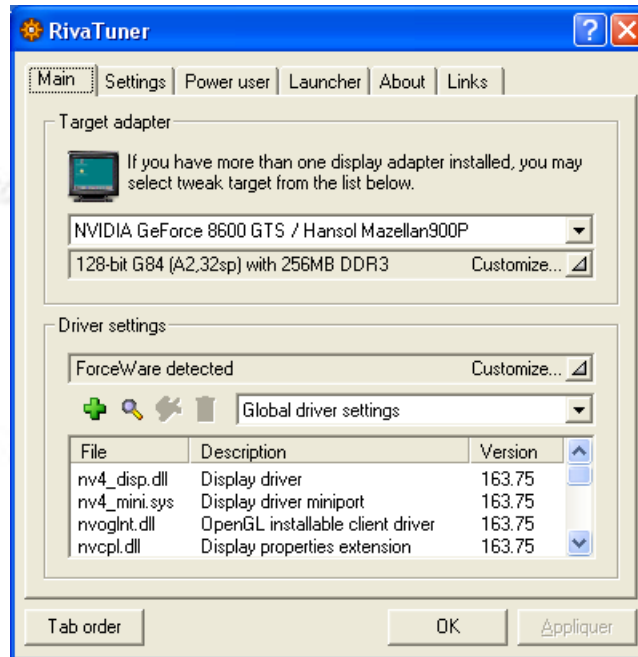
**TECH**

Bon, vous savez qu'on utilise plusieurs systèmes d'exploitation (un à la fois) sur un même pc (98/XP, XP 32/64, XP/LINUX, XP/VISTA, etc.). Mais là, c'est encore plus puissant puisqu'on a accès à plusieurs OS en même temps et à partir du même pc. Au fait, plus besoin de redémarrer pour changer d'OS !!!

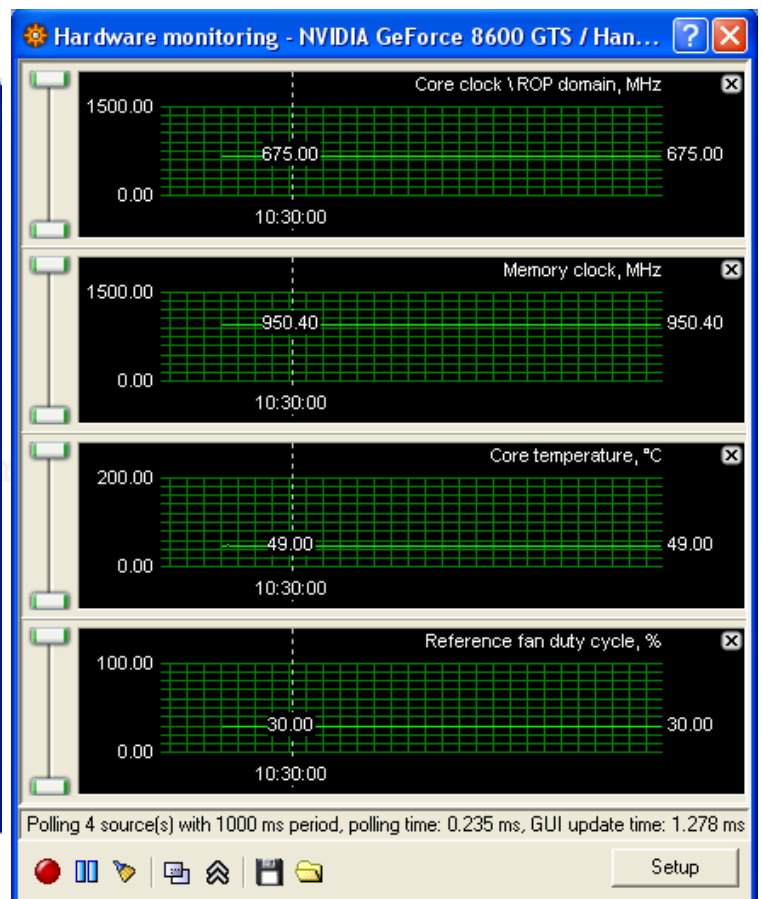
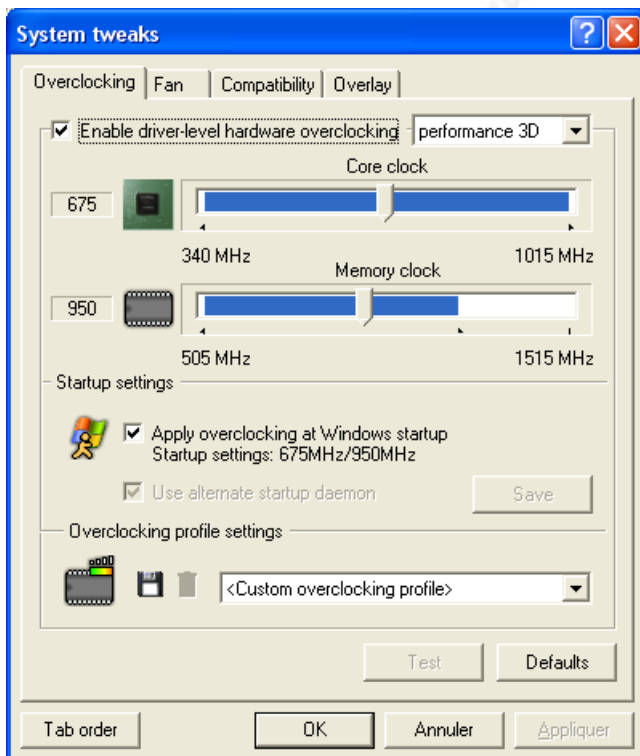
Vous trouverez un tutorial pour installer une machine virtuelle à l'adresse :

<http://membres.lycos.fr/deedstacktyk/pcvirtuel.pdf>

[rolf]



Avec les pilotes de NVIDIA et ATI, on règle les effets visuels comme l'antialiasing et le filtrage anisotropique pour ne citer que les plus connus. RivaTuner permet d'augmenter ou de réduire la fréquence GPU, SHADERS, RAM et VENTILO de votre carte graphique.



Et pour pas refaire vos réglages à chaque fois, RivaTuner permet d'enregistrer vos paramètres dans un profil qu'il peut charger à chaque démarrage de Windows. Il accepte aussi des plugins donc on peut afficher d'autres informations dans le moniteur comme le pourcentage d'utilisation de votre processeur (chaque core dans le cas d'un dual/quad core), sa température ou sa fréquence, etc.

[deeds]

## RESULTATS

ANCIENNE CARTE VIDEO	NOUVELLE CARTE VIDEO	GAIN	PRIX
<b>2008</b>			
NVIDIA GEFORCE 8600 GTS 256 Mo (PCI-E 16x, DirectX 10, vista)	<b>ATI RADEON HD 3850 256 Mo (PCI-E 2.0 16x, DirectX 10.1)</b>	85%	160 € <b>5,3</b>
	NVIDIA GEFORCE 8800 GTS 320 Mo (PCI-E 16x, DirectX 10)	85%	250 € 3,4
	<b>NVIDIA GEFORCE 8800 GT 512 Mo (PCI-E 2.0 16x, DirectX 10)</b>	104%	229 € <b>4,6</b>
	<b>ATI RADEON HD 3870 512 Mo (PCI-E 2.0 16x, DirectX 10.1)</b>	112%	239 € <b>4,7</b>
	NVIDIA GEFORCE 8800 GTX 768 Mo (PCI-E 16x, DirectX 10)	118%	439 € <b>2,7</b>

## Commentaires :

\* Concernant les nouvelles Radeon HD 3850/3870 d'ATI, on constate tout de suite que leur rapport performance/prix est très intéressant et elles gèrent déjà DirectX 10.1 qui ne sera disponible qu'avec Windows Vista SP1.

\* Concernant la nouvelle GeForce 8800 GT de nVIDIA, on constate qu'elle se situe entre une 8800 GTS et un 8800 GTX en terme de performance mais qu'elle est moins chère que celles-ci !

\* La guerre de prix habituelle aura lieu dans le milieu de gamme entre une HD 3870 et une 8800 GT (bon pour nous ça les gars, lol) !

\* La version 2.0 du bus PCI-EXPRESS 16x pointe le bout de son nez, l'avenir nous dira si ça va servir à quelque chose (par exemple : augmenter le courant du connecteur pci-e sur la carte mère pour supprimer le connecteur d'alimentation supplémentaire de la carte graphique). A mon avis, ça va entrer dans la longue liste des innovations qui ne servent à rien sans optimisation des logiciels ou des jeux !

[deeds]

**P5KC + DDR2-1066 = DDR2-800 !?****BUG**

Ayant prévu un kit 2 \* 1 Go DDR2-1066 en CAS 5 de marque CRUCIAL BALLISTIX pour ma nouvelle carte mère ASUS P5KC, quelle ne fut pas ma surprise quand le bios indiquait 2 Go de DDR2-800 !!!

Comme la plupart des options étaient en AUTO dans le bios, j'ai tenté un réglage manuel de la ram avec les paramètres suivants : DDR2-1066, CAS 5-5-5-15, DUAL CHANNEL, 2.2v. Et là, l'écran ne s'allume pas !!

Une solution : mettre le kit sur les autres slots DDR2 de la carte mère (les noirs), sélectionner DDR2-1066 et laisser tout le reste sur AUTO. Par contre, quand le pc démarre à froid, le boot se fait en 2 temps : le pc démarre pendant 1 sec puis s'éteint pendant 2 sec et fini par redémarrer complètement.

[deeds]

**PROC SANS SSE2 = PAS DE PHOTOSHOP CS2****BUG**

Les programmes After Effects et Premiere Pro (inclus dans la CS3 Master Collection) nécessitent le jeu d'instructions SSE2 et refusent tout simplement de s'installer si le processeur n'est pas compatible. Ce qui fait qu'avec mon ancien Athlon XP 2800 qui sans être une bête de course pouvait largement faire tourner ces programmes, je me retrouve avec une erreur du style "pas de sse2 pas de logiciel". En gros si t'es pas content achete un nouveau processeur. Sympa ! Je me suis mis en quete de trouver une solution logicielle une sorte "d'emulateur sse2" mais je n'ai rien trouvé en ce sens.

[flamex]

